



501A

شماره داوطلب

نام خانوادگی و نام

شهر

تهران

حوزه

دانشکده مدیریت دانشگاه

501A

کد کنترل

501

A

نام:

نام خانوادگی:

محل امضا:

دفترچه شماره ۱

بعداز ظهر پنجشنبه

۱۳۹۷/۹/۱

آزمون انتخاب حسابدار رسمی در سال ۱۳۹۷

دفترچه سؤالات تستی حسابداری

مدت پاسخ گویی: ۷۰ دقیقه

تعداد سؤال: ۳۰

عنوان مواد امتحانی، تعداد و شماره سؤالها

ردیف	مواد امتحانی	تعداد سؤال	از شماره	تا شماره
۱	حسابداری	۳۰	۱	۳۰

توجه:

۱- استفاده از ماشین حساب ساده (غیر قابل برنامه ریزی) مجاز است.

۲- هر پاسخ صحیح، یک نمره و هر پاسخ غلط $\frac{۱}{۳}$ نمره منفی دارد.

۳- به کلیه سؤالات براساس استانداردهای حسابداری ایران پاسخ داده شود.

آذرماه - سال ۱۳۹۷

حق چاپ، تکثیر و انتشار سؤالات به هر روش الکترونیکی و ... پس از برگزاری آزمون، برای تمامی اشخاص حقیقی و حقوقی تنها با مجوز این سازمان مجاز می باشد و با متخلفین برابر مقررات رفتار می شود.



* داوطلب گرامی، عدم درج مشخصات و امضا در مندرجات جدول ذیل، به منزله عدم حضور شما در جلسه آزمون است.

اینجانب با شماره داوطلبی در جلسه این آزمون شرکت می‌نمایم.

امضا:

۱- اطلاعات زیر از صورت‌های مالی شرکت «ب» استخراج شده است:

ارقام به میلیون ریال

ترازنامه		صورت سود و زیان برای سال منتهی به ۱۳۸۲	
پایان ۱۳۸۲	پایان ۱۳۸۱		
۳۰۰	۳۱۰	۶۰	هزینه‌های مالی
			تعهدات اجاره سرمایه‌ای
۵۱۵	۵۰۰		اسناد پرداختی ۵٪

سایر اطلاعات:

از مجموع هزینه‌های مالی، ۴۰,۰۰۰,۰۰۰ ریال آن مربوط به هزینه‌های مالی اسناد پرداختی و مابقی مربوط به تعهدات اجاره سرمایه‌ای است.

در آبان سال ۱۳۸۲ دارایی جدیدی به مبلغ ۷۰,۰۰۰,۰۰۰ ریال از طریق اجاره سرمایه‌ای تحصیل کرد که پرداخت‌های مربوط به آن، سالانه انجام می‌شود.

اثر رویدادهای بالا بر طبقه بازده سرمایه‌گذاری‌ها و سود پرداختی بابت تأمین مالی و طبقه فعالیت‌های تأمین مالی چیست؟ (ارقام به میلیون ریال)

بازده سرمایه‌گذاری‌ها و سود پرداختی بابت تأمین مالی	فعالیت‌های تأمین مالی	
(۶۰)	(۸۰)	(۱)
(۴۵)	(۸۰)	(۲)
(۴۵)	(۱۰)	(۳)
(۴۰)	(۱۰۰)	(۴)



۲- شرکت «الف» یک دستگاه از ماشین آلات خود را با ساختمان شرکت «ب» معاوضه کرد. ماشین آلات شرکت «الف» یک دارایی خاص است که در بازار، معاملات مشابهی برای آن وجود ندارد. اطلاعات زیر در مورد دارایی‌های معاوضه شده در دست است:

ماشین آلات شرکت الف	ساختمان شرکت ب	
میلیون ریال	میلیون ریال	
۵,۰۰۰	۸,۰۰۰	بهای تمام شده
نامشخص	۶,۰۰۰	ارزش منصفانه
۴,۰۰۰	۷,۰۰۰	مبلغ دفتری
(۱,۰۰۰)	۱,۰۰۰	وجه نقد مبادله شده

در دفاتر شرکت «الف»، از بابت این معاوضه، چه مبلغی سود (زیان) شناسایی می‌شود؟ (میلیون ریال)

(۱) صفر (۲) ۱,۰۰۰ (۳) ۲,۰۰۰ (۴) (۱,۰۰۰)

۳- شرکت الف در پایان سال ۱۳۸۳ دارای سرمایه‌گذاری بلندمدتی به شرح زیر است که در ابتدای سال ۱۳۸۱ تحصیل شده است:

ارقام به میلیون ریال			
تعداد سهام	بهای تمام شده	مازاد تجدید ارزیابی	خالص ارزش فروش
۱۰,۰۰۰	۲۰	۲	۲۴

در این تاریخ، شرکت «الف» به این نتیجه رسید که سرمایه‌گذاری فوق، حائز شرایط سرمایه‌گذاری بلندمدت نمی‌باشد و باید به‌عنوان سرمایه‌گذاری جاری تغییر طبقه‌بندی دهد. رویه شرکت «الف» در خصوص سرمایه‌گذاری‌های جاری، «اقل بهای تمام شده و خالص ارزش فروش» است. در ترازنامه پایان سال ۱۳۸۳ مبلغ گزارش شده در مورد این سرمایه‌گذاری، کدام است؟

سرمایه‌گذاری	مازاد تجدید ارزیابی	
میلیون ریال	میلیون ریال	
۲۴	۲	(۱)
۲۴	صفر	(۲)
۲۲	۲	(۳)
۲۰	صفر	(۴)



۴- اطلاعات زیر در مورد یک دستگاه ماشین آلات شرکت «الف» که در ابتدای سال ۱۳X۱ تحصیل شده است، موجود است:

بهای تمام شده (با عمر مفید ۲۰ سال)	۱۰۰ میلیون ریال
روش استهلاک	خط مستقیم
ارزش باقی مانده	صفر
ارزش منصفانه در پایان سال ۱۳X۳	۱۰۲ میلیون ریال
ارزش منصفانه در پایان سال ۱۳X۶	۷۴ میلیون ریال

در صورت انجام تجدید ارزیابی هر سه سال یکبار، مانده حساب مازاد تجدید ارزیابی در پایان سال ۱۳X۶ چند میلیون ریال است؟

(۱) صفر (۲) ۴ (۳) ۷ (۴) ۱۴

۵- در یک شرکت بیمه، برای اولین سال فعالیت آن، اطلاعات زیر در دسترس است.

مبلغ - میلیون ریال

درآمد حق بیمه طی سال	۱۰,۰۰۰
هزینه خسارات بیمه واقع شده طی سال	۶,۰۰۰
خسارات پرداختی در پایان سال	۴,۰۰۰
خسارات دریافتی از بیمه‌گر اتکالی در طی سال	۱,۵۰۰
خسارات دریافتی از بیمه‌گر اتکالی در پایان سال	۱,۰۰۰

مبالغ منظور شده در ترازنامه و صورت سود و زیان شرکت بیمه، کدام است؟ (مبلغ به میلیون ریال)

ترازنامه		صورت سود و زیان	
خسارت پرداختی	دریافتی از بیمه‌گر اتکالی	هزینه خسارت بیمه‌ای	درآمد حق بیمه
۴,۰۰۰	۱,۰۰۰	۶,۰۰۰	۱۰,۰۰۰
۳,۰۰۰	۱,۰۰۰	۳,۵۰۰	—
۴,۰۰۰	۱,۰۰۰	۶,۰۰۰	—
۳,۵۰۰	۱,۰۰۰	۶,۰۰۰	۱,۰۰۰

۶- اطلاعات زیر در مورد شرکت الف موجود است:

برآورد سال مالی	مبلغ در میان دوره (شش ماهه)
میلیون ریال	میلیون ریال
۲,۱۰۰	۶۰۰
۳۸۰	۲۰۰
۴۲۰	—
۵۲۰	۱۵۰

هزینه قابل گزارش بابت موارد بالا در دوره میانی، کدام است؟ (میلیون ریال)

(۱) ۱,۲۶۰ (۲) ۱,۱۵۰ (۳) ۱,۱۶۰ (۴) ۱,۷۱۰



۷- شرکت رها طی سال جاری، اقدام به انتشار حق تقدم خرید سهام کرده است. داشتن حق تقدم این امکان را فراهم می‌کند که به ازای هر ۳ سهم موجود، بتوان یک سهم جدید خریداری کرد. قیمت اعمال حق تقدم ۱,۷۶۰ ریال و قیمت بازار هر سهم بلافاصله قبل از تصویب انتشار حق تقدم ۲,۲۰۰ ریال است. اگر سود پایه هر سهم گزارش شده در سال قبل، ۸۰ ریال بوده و طی سال جاری، سهم جدیدی منتشر نشده باشد، سود پایه تجدید ارائه شده هر سهم چه مبلغی خواهد بود؟

(۱) ۶۴ (۲) ۷۶ (۳) ۸۰ (۴) ۸۴/۲

۸- کدام گزینه صحیح نیست؟

(۱) تعهد قانونی شرط کافی، و نه لازم، برای وجود بدهی است.
 (۲) تعریف دارایی مستلزم قطعی بودن منافع اقتصادی آتی ناشی از آن نیست.
 (۳) تعهداتی که انتظار نمی‌رود منجر به انتقال منافع اقتصادی شود، نیز بدهی تلقی می‌شود.
 (۴) کامل بودن، احتیاط، ثبات رویه و بی‌طرفی از ویژگی‌های لازم برای قابل اتکا بودن اطلاعات است.

۹- شرکت الف مالک ۲۵ درصد سهام شرکت ب است. شرکت ب خود دارای شرکت‌های فرعی و وابسته است. سود خالص سال ۱۳۹۶ شرکت ب و گروه ب به ترتیب طبق صورت‌های مالی جداگانه ۲,۱۰۰ میلیون ریال و طبق صورت‌های مالی تلفیقی ۱,۸۰۰ میلیون ریال و سهم اقلیت ۴۰۰ میلیون ریال می‌باشد. شرکت ب در سال ۱۳۹۶ مبلغ ۸۰۰ میلیون ریال سود تقسیم کرده و ۲۰۰ میلیون ریال از محل سود انباشته افزایش سرمایه داده است. در روش ارزش ویژه، سهم شرکت الف از سود شرکت ب کدام یک از مبالغ زیر است؟ (میلیون ریال)

(۱) ۲۰۰ (۲) ۳۲۵ (۳) ۳۵۰ (۴) ۴۵۰

۱۰- شرکت پارس ۸۰ درصد سهام شرکت آریا را در سال ۱۳۹۵ تحصیل کرده است. در تاریخ تحصیل ارزش منصفانه موجودی کالای شرکت آریا ۴۵۰ میلیون ریال بیش از مبلغ دفتری بود. این کالاها در سال ۱۳۹۶ به طور کامل فروخته شده است. سود تحقق نیافته کالاهای فروخته شده توسط شرکت آریا به شرکت پارس در اول سال ۱۳۹۶ مبلغ ۸۲۰ میلیون ریال و در پایان سال ۱۳۹۶ مبلغ ۴۰۰ میلیون ریال است. در تعدیلات تلفیقی سود انباشته اول دوره و بهای تمام شده فروش سال ۱۳۹۶، به چه مبلغی تعدیل خواهد شد؟ (میلیون ریال)

سود انباشته	بهای تمام شده فروش	
(۲۷۰)	(۳۰)	(۱)
۴۵۰	(۴۲۰)	(۲)
(۴۵۰)	۴۲۰	(۳)
(۸۲۰)	۳۰	(۴)

۱۱- شرکت آستارا مالک ۶۰ درصد شرکت هامون است. سود خالص شرکت هامون در سال ۱۳۹۶ مبلغ ۶۵۰ میلیون ریال و هزینه استهلاک سرقفلی ناشی از تحصیل شرکت هامون ۶۰ میلیون ریال است. شرکت آستارا کالایی را با سود ۸۰ میلیون ریال به شرکت هامون فروخته است که نصف آن در پایان سال جزء موجودی هاست. شرکت هامون نیز کالایی را با سود ۵۰ میلیون ریال به شرکت آستارا فروخته است که تماماً در انبار شرکت آستارا است. سهم اقلیت از سود شرکت هامون کدام یک از مبالغ زیر است؟ (میلیون ریال)

(۱) ۲۰۰ (۲) ۲۱۶ (۳) ۲۲۴ (۴) ۲۴۰

۱۲- شرکت سبحان ۹۰ درصد سهام شرکت هراز و ۷۰ درصد سهام شرکت نکا را دارد. شرکت نکا مالک ۶۰ درصد و شرکت هراز مالک ۲۰ درصد سهام شرکت پردیس است. ۱۰ درصد سهام شرکت پردیس متعلق به شرکت خزر است. شرکت خزر جزء شرکت‌های وابسته شرکت سبحان است (میزان مالکیت شرکت سبحان در شرکت خزر ۳۰ درصد است). سود خالص شرکت پردیس ۱,۴۰۰ میلیون ریال است. سهم اقلیت از سود شرکت پردیس در صورت‌های مالی تلفیقی گروه سبحان چقدر است؟ (میلیون ریال)

(۱) ۱۴۰
(۲) ۲۸۰
(۳) ۵۱۸
(۴) ۵۶۰

۱۳- شرکت کیمیا مالک ۹۰ درصد شرکت نور است. شرکت نور ۵ درصد سهام شرکت کیمیا را خریداری کرده است. سود خالص شرکت کیمیا در سال ۱۳۹۶ مبلغ ۱۴۵۰ میلیون ریال و سود خالص شرکت نور ۹۲۵ میلیون ریال است. شرکت نور در سال ۱۳۹۶ مبلغ ۴۰۰ میلیون ریال سود تقسیم کرده است. تعداد سهام شرکت کیمیا در اول سال ۱۳۹۶ برابر ۲ میلیون سهم بوده و در اول مهرماه ۱۳۹۶ افزایش سرمایه به میزان ۱۰۰ درصد داده است که نصف آن نقدی و مابقی آن از محل اندوخته‌ها بوده است. سود تلفیقی هر سهم گروه کیمیا چند ریال است؟

(۱) ۵۷۸/۲
(۲) ۶۷۴/۶
(۳) ۷۶۱
(۴) ۸۰۱

۱۴- دارایی‌ها و بدهی‌های ارزی زیر متعلق به شرکت آسیا می‌باشد:

میلیون دلار	نرخ دلار در تاریخ خرید (ایجاد)	
۳	۳۸,۰۰۰	ساختمان (امارات)
۱	۳۷,۰۰۰	پیش پرداخت هزینه
۲	۳۸,۰۰۰	مطالبات
۴	۳۷,۰۰۰	اوراق مشارکت ارزی صادر شده

نرخ دلار در تاریخ ترازنامه ۴۲,۰۰۰ ریال بوده است. تفاوت تسعیر ارز در پایان دوره کدام مبلغ است؟ (میلیارد ریال)

(۱) ۵
(۲) (۷)
(۳) (۱۲)
(۴) (۲۸)

۱۵- مبالغ زیر مربوط به اجاره یک دستگاه حفاری توسط شرکت ایران پترو است:

میلیون ریال	
۳۸۰	مبلغ اسمی پرداخت‌های اجاره
۵۷	درآمد مالی آتی
۱۸	ارزش باقیمانده تضمین شده توسط اشخاص ثالث
۱۲	ارزش باقیمانده تضمین نشده
۶	مخارج مستقیم اجاره

دارایی اجاره‌ای توسط اجاره‌کننده و خالص سرمایه‌گذاری توسط اجاره‌دهنده، به ترتیب چند میلیون ریال است؟

(۱) ۳۲۹ و ۳۵۳
(۲) ۴۰۴ و ۳۵۳
(۳) ۳۸۶ و ۳۴۱
(۴) ۳۸۶ و ۴۱۰



۱۶- خالص دارایی‌های یک واحد مولد وجه نقد در شرکت گاما، به شرح زیر است:

میلیون ریال	
۲۰۰,۰۰۰	دارایی‌های ثابت مشهود
۵۰,۰۰۰	سرقفلی تخصیص یافته
۲۰,۰۰۰	حق اختراع محصول
۳۰,۰۰۰	خالص دارایی‌های جاری (معادل مبلغ باز یافتنی آن)
<u>۳۰۰,۰۰۰</u>	

در نتیجه شرایط نامطلوب ایجاد شده برای شرکت گاما، مبلغ باز یافتنی واحد مولد وجه نقد، تنها ۲۰۰,۰۰۰ میلیون ریال تعیین شده است. پس از تخصیص زیان کاهش ارزش، ارزش دارایی‌های ثابت مشهود، معادل چند میلیون ریال خواهد بود؟

۱۶۰,۰۰۰ (۴)	۱۵۴,۵۴۵ (۳)	۱۳۳,۳۳۳ (۲)	۱۲۶,۰۰۰ (۱)
-------------	-------------	-------------	-------------

۱۷- شرکت ب در ابتدای سال قبل، برای تحصیل ماشین‌آلاتی تخصصی با عمر مفید برآوردی ۵ سال، کمک بلاعوضی به مبلغ ۱۲ میلیون ریال از دولت دریافت و آن را به‌عنوان بدهی مربوط به کمکهای بلاعوض دولت در دفاتر ثبت کرد. در سال جاری، شرکت ب شرایط مرتبط با کمک بلاعوض را نقض نمود و به همین دلیل مجبور شد کل کمک مزبور را به دولت برگرداند. کدام دو مورد زیر، رویه حسابداری استرداد کمک بلاعوض دولت را توضیح می‌دهد؟

الف) حذف مانده بدهی ایجاد شده در ارتباط با کمک بلاعوض دولت

ب) شناسایی هزینه در صورت سود و زیان

ج) افزایش بهای تمام شده ماشین‌آلات

د) تعدیل صورت‌های مالی سال قبل

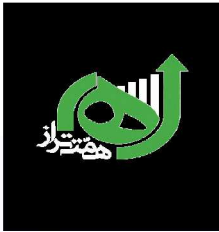
الف و ب (۱)	الف و د (۲)	ب و ج (۳)	ج و د (۴)
-------------	-------------	-----------	-----------

۱۸- پایان سال مالی شرکت دی، ۲۹ اسفند است. در ۱۵ اسفند سال ۱۳X۴، مدیران شرکت دی تصمیم خود مبنی بر فروش یک واحد عملیاتی را به اطلاع عموم رساندند و تعدادی از کارکنان را اخراج کردند. مابقی کارکنانی که اکنون در واحد عملیاتی مورد نظر فعالیت می‌کنند، به واحدهای عملیاتی دیگر شرکت دی منتقل خواهند شد. مخارج برآوردی فروش واحد عملیاتی مورد نظر به شرح زیر است:

میلیون ریال	
۸۰۰	مخارج اخراج
۲۰۰	مخارج خاتمه اجاره
۴۰۰	انتقال کارکنان دائم به واحدهای دیگر
۳۰۰	بازآموزی کارکنان دائم
<u>۱,۷۰۰</u>	

ذخیره تجدید ساختار، به چه مبلغی در صورت‌های مالی سال ۱۳X۴ شناسایی می‌شود؟ (میلیون ریال)

۱,۷۰۰ (۴)	۱,۴۰۰ (۳)	۱,۰۰۰ (۲)	۸۰۰ (۱)
-----------	-----------	-----------	---------



۱۹- شرکت بتا در اول مهر سال ۱۳۸۴ قراردادی سه ساله برای ساخت یک سد منعقد کرد. مبلغ مقطوع قرارداد ۹۰,۰۰۰ میلیون ریال است. شرکت بتا تا تاریخ ۳۱ شهریور ۱۳۸۵، برای ساخت سد ۷۷,۰۰۰ میلیون ریال مخارج متحمل شد و برآورد می‌شود ۳۳,۰۰۰ میلیون ریال دیگر نیز برای تکمیل قرارداد لازم باشد. شرکت بتا درصد پیشرفت کار را بر اساس مخارج تحمل شده برای کار انجام شده تعیین می‌کند. در صورت سود و زیان سال مالی منتهی به ۳۱ شهریور سال ۱۳۸۵، مبلغ درآمد پیمان و بهای تمام شده فروش به ترتیب کدام است؟ (میلیون ریال)

- (۱) ۸۳,۰۰۰, ۶۳,۰۰۰ (۲) ۷۷,۰۰۰, ۶۳,۰۰۰
(۳) ۷۷,۰۰۰, ۵۷,۰۰۰ (۴) ۱۱۰,۰۰۰, ۹۰,۰۰۰

۲۰- شرکت گاما تاکنون بدون توجه به الزامات استاندارد حسابداری ۱۷ دارایی‌های نامشهود، مخارج توسعه را به بهای تمام شده منظور کرده است. حسابرس جدید شرکت گاما تأکید کرده است که مخارج توسعه قبلی، واجد شرایط منظور شدن در بهای تمام شده نبوده است و باید در سال جاری (۱۳۸۶) اصلاح لازم انجام شود. اطلاعات مربوط به مخارج توسعه منعکس شده در بهای تمام شده، به شرح زیر است:

هزار ریال	
۱,۰۰۰	مانده در اول فروردین ۱۳۸۵
۵۰۰	افزایش طی دوره
(۴۰۰)	استهلاک طی دوره
۱,۱۰۰	مانده در ۲۹ اسفند ۱۳۸۵

سود خالص منعکس در صورت سود و زیان سال ۱۳۸۵، ۴۲۰ هزار ریال و سود انباشته در پایان سال ۱۳۸۵، ۳,۰۰۰ هزار ریال است. اگر سود سال جاری ۴۰۰ هزار ریال باشد، سود اصلاح شده سال ۱۳۸۵ و مانده سود انباشته در پایان سال ۱۳۸۶ چند هزار ریال است؟

- (۱) ۲۳۰۰, ۳۲۰ (۲) ۳۳۰۰, ۳۲۰ (۳) ۲۵۰۰, ۵۲۰ (۴) ۳۵۰۰, ۵۲۰

۲۱- کدام یک از موارد زیر مستلزم افشا نیست؟

- (۱) نرخ سود تضمین شده معامله بین شرکت و یکی از مدیران ارشد آن.
- (۲) وجود رابطه بین شرکت اصلی و شرکت فرعی، صرف نظر از انجام یا عدم انجام معامله بین آن‌ها.
- (۳) نوع تضمین دریافت شده در خصوص معامله یک شرکت با واحد تجاری که تحت کنترل طرح بازنشستگی خاص کارکنان آن شرکت است.
- (۴) وجود رابطه بین شرکت سرمایه‌گذار و شرکت تحت نفوذ قابل ملاحظه آن، صرف نظر از انجام یا عدم انجام معامله بین آن‌ها.



۲۲- شرکت پ یک طرح بازنشستگی با مزایای معین برای کارکنان خود ایجاد کرده است که پایان سال مالی آن، ۲۹ اسفند ۱۳۸۱ می باشد. طی سال ۱۳۸۱ کمکی به طرح نشده و مزایایی هم پرداخت نگردیده است. اطلاعات زیر در ارتباط با طرح در دسترس است.

ارقام به میلیون ریال		
پایان سال ۱۳۸۱	ابتدای سال ۱۳۸۱	
۱۲۰	۸۰	ارزش فعلی تعهدات مزایای معین
۷۰	۶۰	ارزش منصفانه دارایی های طرح
		سایر اطلاعات:
۲۰ میلیون ریال		مخارج خدمات جاری
۳ درصد		نرخ تنزیل

در ارتباط با این طرح بازنشستگی با مزایای معین، چه مبلغی در صورت سود و زیان شرکت پ برای سال مالی منتهی به ۲۹ اسفند ۱۳۸۱ منعکس می شود؟ (ارقام بر حسب میلیون ریال)

(۱) ۹/۶ (۲) ۲۰ (۳) ۲۰/۶ (۴) ۳۰

۲۳- کدام یک از سیستم های بودجه بندی بر بهبود عملیات تمرکز دارد؟

- (۱) بودجه بندی مبتنی بر فعالیت
(۲) بودجه بندی مسئولیت
(۳) بودجه بندی عملیاتی
(۴) بودجه بندی کایزن

۲۴- شرکت تولیدی بتا اطلاعات زیر را برای ماه اخیر ارائه می کند:

ارقام به ریال	
۲۰,۰۰۰,۰۰۰	فروش (قیمت فروش هر واحد ۱۰ هزار ریال)
۶,۰۰۰,۰۰۰	هزینه های متغیر
۹,۰۰۰,۰۰۰	هزینه های ثابت

اگر حجم فروش دو برابر شود، بهای هر واحد محصول چه تغییری می کند؟

- (۱) ۲/۲۵ ریال کاهش می یابد.
(۲) ۳/۷۵ ریال کاهش می یابد.
(۳) ۲/۲۵ ریال افزایش می یابد.
(۴) دو برابر می شود.

۲۵- کدام گزینه، صحیح است؟

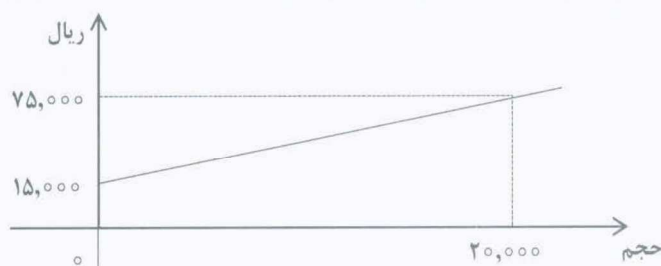
- (۱) سود هزینه یابی متغیر بیشتر از سود هزینه یابی جذبی است؛ هنگامی که واحدهای تولید شده بیشتر از واحدهای فروخته شده باشد.
(۲) سود هزینه یابی جذبی بیشتر از سود هزینه یابی متغیر است؛ هنگامی که واحدهای تولید شده بیشتر از واحدهای فروخته شده باشد.
(۳) سود هزینه یابی جذبی بیشتر از سود هزینه یابی متغیر است؛ هنگامی که واحدهای تولید شده کمتر از واحدهای فروخته شده باشد.
(۴) سود هزینه یابی جذبی بیشتر از سود هزینه یابی متغیر است؛ هنگامی که واحدهای تولید شده و فروخته شده برابر باشد.



۲۶- موجودی اول دوره کالای در جریان ساخت ۳۰۰۰ واحد است که از لحاظ تبدیل ۴۰ درصد تکمیل است. کل واحدهای اقدام به تولید ۱۵۰۰۰ واحد می‌باشد که ۵۰۰ واحد آن در پایان دوره باقی می‌ماند و از لحاظ تبدیل ۶۰ درصد تکمیل است. معادل آحاد به روش فایفو از لحاظ تبدیل چه میزان است؟

- (۱) ۱۶,۰۰۰ (۲) ۱۶,۶۰۰ (۳) ۱۹,۰۰۰ (۴) ۱۹,۶۰۰

۲۷- شرکت لاندا هزینه‌های بسته پستی را با استفاده از داده‌های نشان داده شده در نمودار زیر برآورد می‌کند.



هزینه برآوردی شرکت لاندا برای ۱۲,۰۰۰ بسته پستی چه میزان است؟

- (۱) ۳۶,۰۰۰ (۲) ۴۵,۰۰۰ (۳) ۵۱,۰۰۰ (۴) ۶۰,۰۰۰

۲۸- اطلاعات زیر، نتایج عملیاتی دو قسمت از شرکت بتناست:

مجموع	قسمت ب	قسمت الف	
ریال	ریال	ریال	
۲۵,۰۰۰,۰۰۰	۱۵,۰۰۰,۰۰۰	۱۰,۰۰۰,۰۰۰	فروش
۱۲,۵۰۰,۰۰۰	۸,۵۰۰,۰۰۰	۴,۰۰۰,۰۰۰	بهای تمام‌شده کالای فروش رفته متغیر
۴,۰۰۰,۰۰۰	۲,۵۰۰,۰۰۰	۱,۵۰۰,۰۰۰	بهای تمام‌شده کالای فروش رفته ثابت
۸,۵۰۰,۰۰۰	۴,۰۰۰,۰۰۰	۴,۵۰۰,۰۰۰	حاشیه ناخالص
۵,۰۰۰,۰۰۰	۳,۰۰۰,۰۰۰	۲,۰۰۰,۰۰۰	هزینه‌های فروش و اداری متغیر
۳,۰۰۰,۰۰۰	۱,۵۰۰,۰۰۰	۱,۵۰۰,۰۰۰	هزینه‌های فروش و اداری ثابت
۵۰۰,۰۰۰	(۵۰۰,۰۰۰)	۱,۰۰۰,۰۰۰	سود (زیان) عملیاتی

بهای تمام‌شده کالای فروش رفته ثابت به هر قسمت بر مبنای تعداد کارکنان تخصیص داده می‌شود. هزینه‌های فروش و اداری ثابت به‌طور برابر تخصیص داده می‌شود. اگر قسمت ب تعطیل شود، ۱,۵۰۰,۰۰۰ ریال از بهای تمام‌شده کالای فروش رفته ثابت حذف می‌شود. تأثیر تعطیل شدن قسمت ب بر سود عملیاتی کدام است؟

- (۱) ۵۰۰,۰۰۰ ریال افزایش (۲) ۲,۰۰۰,۰۰۰ ریال افزایش
(۳) ۲,۰۰۰,۰۰۰ ریال کاهش (۴) ۲,۵۰۰,۰۰۰ ریال کاهش

۲۹- هزینه‌یابی بر مبنای فعالیت، سیستمی است که:

- هزینه‌ها را به منابع و سپس به محصولات ردیابی می‌کند.
- فعالیت‌ها را به هزینه‌ها و سپس به منابع ردیابی می‌کند.
- محصولات را به فعالیت‌ها و سپس به منابع ردیابی می‌کند.
- هزینه‌ها را به فعالیت‌ها و سپس به محصولات ردیابی می‌کند.



۳۰- انحراف نرخ دستمزد و انحراف کارایی دستمزد به ترتیب ۲۱۰,۰۰۰ ریال نامساعد و ۳۷۸,۰۰۰ ریال مساعد بوده است. طبق استاندارد، برای تولید هر واحد محصول ۲ ساعت دستمزد مستقیم به نرخ ساعتی ۳۵ ریال مورد نیاز است. معادل آحاد تکمیل شده از بابت دستمزد ۳۰,۰۰۰ واحد است که ۵,۰۰۰ واحد آن را کالای در جریان ساخت آخر تشکیل می دهد. بهای تمام شده واقعی کالای در جریان ساخت آخر از بابت دستمزد چند ریال است؟

(۱) ۶۰,۰۰۰ (۲) ۳۲۲,۰۰۰ (۳) ۳۵۰,۰۰۰ (۴) ۳۷۸,۰۰۰



مرکز مالی اقتصادی همت تراز



501B

شماره داوطلب

نام خانوادگی و نام

شهر

تهران

حوزه

دانشکده مدیریت دانشگاه

501B

کد کنترل

501

B

نام:

نام خانوادگی:

محل امضا:

دفترچه شماره ۱

بعدازظهر پنجشنبه

۱۳۹۷/۹/۱

آزمون انتخاب حسابدار رسمی در سال ۱۳۹۷

دفترچه سؤالات تستی حسابداری

مدت پاسخ گویی: ۷۰ دقیقه

تعداد سؤال: ۳۰

عنوان مواد امتحانی، تعداد و شماره سؤالها

ردیف	مواد امتحانی	تعداد سؤال	از شماره	تا شماره
۱ <td>حسابداری <td>۳۰</td> <td>۱</td> <td>۳۰</td> </td>	حسابداری <td>۳۰</td> <td>۱</td> <td>۳۰</td>	۳۰	۱	۳۰

توجه:

- ۱- استفاده از ماشین حساب ساده (غیر قابل برنامه ریزی) مجاز است.
- ۲- هر پاسخ صحیح، یک نمره و هر پاسخ غلط $\frac{۱}{۳}$ نمره منفی دارد.
- ۳- به کلیه سؤالات براساس استانداردهای حسابداری ایران پاسخ داده شود.

آذرماه - سال ۱۳۹۷

حق چاپ، تکثیر و انتشار سؤالات به هر روش (الکترونیکی و ...) پس از برگزاری آزمون، برای تمامی اشخاص حقیقی و حقوقی آنها با مجوز این سازمان مجاز می باشد و با متخلفین برابر مقررات رفتار می شود.



مرکز مالی اقتصادی همت تراز

حسابداری

501B

صفحه ۲

* داوطلب گرامی، عدم درج مشخصات و امضا در مندرجات جدول ذیل، به منزله عدم حضور شما در جلسه آزمون است.

اینجانب با شماره داوطلبی در جلسه این آزمون شرکت می‌نمایم.

امضا:

۱- اطلاعات زیر از صورت‌های مالی شرکت «ب» استخراج شده است:

ارقام به میلیون ریال

ترازنامه		صورت سود و زیان برای سال منتهی به ۱۳۸۲	
پایان ۱۳۸۲	پایان ۱۳۸۱		
۳۰۰	۳۱۰	۶۰	هزینه‌های مالی
			تعهدات اجاره سرمایه‌ای
۵۱۵	۵۰۰		اسناد پرداختی ۵٪

سایر اطلاعات:

از مجموع هزینه‌های مالی، ۴۰,۰۰۰,۰۰۰ ریال آن مربوط به هزینه‌های مالی اسناد پرداختی و مابقی مربوط به تعهدات اجاره سرمایه‌ای است.

در آبان سال ۱۳۸۲ دارایی جدیدی به مبلغ ۷۰,۰۰۰,۰۰۰ ریال از طریق اجاره سرمایه‌ای تحصیل کرد که پرداخت‌های مربوط به آن، سالانه انجام می‌شود.

اثر رویدادهای بالا بر طبقه بازده سرمایه‌گذاری‌ها و سود پرداختی بابت تأمین مالی و طبقه فعالیت‌های تأمین مالی چیست؟ (ارقام به میلیون ریال)

فعالیت‌های تأمین مالی	بازده سرمایه‌گذاری‌ها و سود پرداختی بابت تأمین مالی	
(۸۰)	(۴۵)	(۱)
(۱۰)	(۴۵)	(۲)
(۸۰)	(۶۰)	(۳)
(۱۰۰)	(۴۰)	(۴)



۲- شرکت «الف» یک دستگاه از ماشین آلات خود را با ساختمان شرکت «ب» معاوضه کرد. ماشین آلات شرکت «الف» یک دارایی خاص است که در بازار، معاملات مشابهی برای آن وجود ندارد. اطلاعات زیر در مورد دارایی‌های معاوضه شده در دست است:

ماشین آلات شرکت الف	ساختمان شرکت ب	
میلیون ریال	میلیون ریال	
۵,۰۰۰	۸,۰۰۰	بهای تمام شده
نامشخص	۶,۰۰۰	ارزش منصفانه
۴,۰۰۰	۷,۰۰۰	مبلغ دفتری
(۱,۰۰۰)	۱,۰۰۰	وجه نقد مبادله شده

در دفاتر شرکت «الف»، از بابت این معاوضه، چه مبلغی سود (زیان) شناسایی می‌شود؟ (میلیون ریال)

(۱) ۱,۰۰۰ (۲) ۲,۰۰۰ (۳) صفر (۴) (۱,۰۰۰)

۳- شرکت الف در پایان سال ۱۳X۳ دارای سرمایه‌گذاری بلندمدتی به شرح زیر است که در ابتدای سال ۱۳X۱ تحصیل شده است:

ارقام به میلیون ریال			
تعداد سهام	بهای تمام شده	مازاد تجدید ارزیابی	خالص ارزش فروش
۱۰,۰۰۰	۲۰	۲	۲۴

در این تاریخ، شرکت «الف» به این نتیجه رسید که سرمایه‌گذاری فوق، حائز شرایط سرمایه‌گذاری بلندمدت نمی‌باشد و باید به‌عنوان سرمایه‌گذاری جاری تغییر طبقه‌بندی دهد. رویه شرکت «الف» در خصوص سرمایه‌گذاری‌های جاری، "اقل بهای تمام شده و خالص ارزش فروش" است. در ترازنامه پایان سال ۱۳X۳ مبلغ گزارش شده در مورد این سرمایه‌گذاری، کدام است؟

سرمایه‌گذاری	مازاد تجدید ارزیابی	
میلیون ریال	میلیون ریال	
۲۴	صفر	(۱)
۲۲	۲	(۲)
۲۴	۲	(۳)
۲۰	صفر	(۴)

۴- اطلاعات زیر در مورد یک دستگاه ماشین آلات شرکت «الف» که در ابتدای سال ۱۳X۱ تحصیل شده است، موجود است:

بهای تمام شده (با عمر مفید ۲۰ سال)	۱۰۰ میلیون ریال
روش استهلاک	خط مستقیم
ارزش باقی مانده	صفر
ارزش منصفانه در پایان سال ۱۳X۳	۱۰۲ میلیون ریال
ارزش منصفانه در پایان سال ۱۳X۶	۷۴ میلیون ریال

در صورت انجام تجدید ارزیابی هر سه سال یکبار، مانده حساب مازاد تجدید ارزیابی در پایان سال ۱۳X۶ چند میلیون ریال است؟

۱) ۴ (۲) ۷ (۳) صفر (۴) ۱۴

۵- در یک شرکت بیمه، برای اولین سال فعالیت آن، اطلاعات زیر در دسترس است.

مبلغ - میلیون ریال

درآمد حق بیمه طی سال	۱۰,۰۰۰
هزینه خسارات بیمه واقع شده طی سال	۶,۰۰۰
خسارات پرداختی در پایان سال	۴,۰۰۰
خسارات دریافتی از بیمه‌گر اتکالی در طی سال	۱,۵۰۰
خسارات دریافتی از بیمه‌گر اتکالی در پایان سال	۱,۰۰۰

مبالغ منظور شده در ترازنامه و صورت سود و زیان شرکت بیمه، کدام است؟ (مبلغ به میلیون ریال)

ترازنامه		صورت سود و زیان	
درآمد حق بیمه	درآمد بیمه اتکالی	هزینه خسارت بیمه‌ای	درآمد حق بیمه
۱۰,۰۰۰	—	۳,۵۰۰	۱۰,۰۰۰
۱۲,۵۰۰	—	۶,۰۰۰	۱۲,۵۰۰
۱۵,۰۰۰	۲,۵۰۰	۶,۰۰۰	۱۵,۰۰۰
۱۱,۵۰۰	۱,۰۰۰	۶,۰۰۰	۱۱,۵۰۰

۶- اطلاعات زیر در مورد شرکت الف موجود است:

بر آورد سال مالی	مبلغ در میان دوره (شش ماهه)	
میلیون ریال	میلیون ریال	
۲,۱۰۰	۶۰۰	تعمیرات
۳۸۰	۲۰۰	مالیات
۴۲۰	-	عیدی و پاداش سالانه
۵۲۰	۱۵۰	مزایای پایان خدمت

هزینه قابل گزارش بابت موارد بالا در دوره میانی، کدام است؟ (میلیون ریال)

۱) ۱,۱۵۰ (۲) ۱,۱۶۰ (۳) ۱,۲۶۰ (۴) ۱,۷۱۰



۷- شرکت رها طی سال جاری، اقدام به انتشار حق تقدم خرید سهام کرده است. داشتن حق تقدم این امکان را فراهم می‌کند که به ازای هر ۳ سهم موجود، بتوان یک سهم جدید خریداری کرد. قیمت اعمال حق تقدم ۱,۷۶۰ ریال و قیمت بازار هر سهم بلافاصله قبل از تصویب انتشار حق تقدم ۲,۲۰۰ ریال است. اگر سود پایه هر سهم گزارش شده در سال قبل، ۸۰ ریال بوده و طی سال جاری، سهام جدیدی منتشر نشده باشد، سود پایه تجدید ارائه شده هر سهم چه مبلغی خواهد بود؟

۷۶ (۱) ۸۰ (۲) ۶۴ (۳) ۸۴/۲ (۴)

۸- کدام گزینه صحیح نیست؟

۱) تعریف دارایی مستلزم قطعی بودن منافع اقتصادی آتی ناشی از آن نیست.
 ۲) تعهداتی که انتظار نمی‌رود منجر به انتقال منافع اقتصادی شود، نیز بدهی تلقی می‌شود.
 ۳) تعهد قانونی شرط کافی، و نه لازم، برای وجود بدهی است.
 ۴) کامل بودن، احتیاط، ثبات رویه و بی‌طرفی از ویژگی‌های لازم برای قابل اتکا بودن اطلاعات است.

۹- شرکت الف مالک ۲۵ درصد سهام شرکت ب است. شرکت ب خود دارای شرکت‌های فرعی و وابسته است. سود خالص سال ۱۳۹۶ شرکت ب و گروه ب به ترتیب طبق صورت‌های مالی جداگانه ۲,۱۰۰ میلیون ریال و طبق صورت‌های مالی تلفیقی ۱,۸۰۰ میلیون ریال و سهم اقلیت ۴۰۰ میلیون ریال می‌باشد. شرکت ب در سال ۱۳۹۶ مبلغ ۸۰۰ میلیون ریال سود تقسیم کرده و ۲۰۰ میلیون ریال از محل سود انباشته افزایش سرمایه داده است. در

روش ارزش ویژه، سهم شرکت الف از سود شرکت ب کدام یک از مبالغ زیر است؟ (میلیون ریال)

۳۲۵ (۱) ۳۵۰ (۲) ۲۰۰ (۳) ۴۵۰ (۴)

۱۰- شرکت پارس ۸۰ درصد سهام شرکت آریا را در سال ۱۳۹۵ تحصیل کرده است. در تاریخ تحصیل ارزش منصفانه موجودی کالای شرکت آریا ۴۵۰ میلیون ریال بیش از مبلغ دفتری بود. این کالاها در سال ۱۳۹۶ به طور کامل فروخته شده است. سود تحقق نیافته کالاهای فروخته شده توسط شرکت آریا به شرکت پارس در اول سال ۱۳۹۶ مبلغ ۸۲۰ میلیون ریال و در پایان سال ۱۳۹۶ مبلغ ۴۰۰ میلیون ریال است. در تعدیلات تلفیقی سود انباشته اول دوره و بهای تمام شده فروش سال ۱۳۹۶، به چه مبلغی تعدیل خواهد شد؟ (میلیون ریال)

سود انباشته	بهای تمام شده فروش
۴۵۰	(۴۲۰)
(۴۵۰)	۴۲۰
(۳۷۰)	(۳۰)
(۸۲۰)	۳۰

۱۱- شرکت آستارا مالک ۶۰ درصد شرکت هامون است. سود خالص شرکت هامون در سال ۱۳۹۶ مبلغ ۶۵۰ میلیون ریال و هزینه استهلاک سرقفلی ناشی از تحصیل شرکت هامون ۶۰ میلیون ریال است. شرکت آستارا کالایی را با سود ۸۰ میلیون ریال به شرکت هامون فروخته است که نصف آن در پایان سال جزء موجودی هاست. شرکت هامون نیز کالایی را با سود ۵۰ میلیون ریال به شرکت آستارا فروخته است که تماماً در انبار شرکت آستارا است. سهم اقلیت از سود شرکت هامون کدام یک از مبالغ زیر است؟ (میلیون ریال)

۲۱۶ (۱) ۲۲۴ (۲) ۲۰۰ (۳) ۲۴۰ (۴)



۱۲- شرکت سبحان ۹۰ درصد سهام شرکت هراز و ۷۰ درصد سهام شرکت نکا را دارد. شرکت نکا مالک ۶۰ درصد و شرکت هراز مالک ۲۰ درصد سهام شرکت پردیس است. ۱۰ درصد سهام شرکت پردیس متعلق به شرکت خزر است. شرکت خزر جزء شرکت‌های وابسته شرکت سبحان است (میزان مالکیت شرکت سبحان در شرکت خزر ۳۰ درصد است). سود خالص شرکت پردیس ۱,۴۰۰ میلیون ریال است. سهم اقلیت از سود شرکت پردیس در صورت‌های مالی تلفیقی گروه سبحان چقدر است؟ (میلیون ریال)

۲۸۰ (۱)	۵۱۸ (۲)
۱۴۰ (۳)	۵۶۰ (۴)

۱۳- شرکت کیمیا مالک ۹۰ درصد شرکت نور است. شرکت نور ۵ درصد سهام شرکت کیمیا را خریداری کرده است. سود خالص شرکت کیمیا در سال ۱۳۹۶ مبلغ ۱۴۵۰ میلیون ریال و سود خالص شرکت نور ۹۲۵ میلیون ریال است. شرکت نور در سال ۱۳۹۶ مبلغ ۴۰۰ میلیون ریال سود تقسیم کرده است. تعداد سهام شرکت کیمیا در اول سال ۱۳۹۶ برابر ۲ میلیون سهم بوده و در اول مهرماه ۱۳۹۶ افزایش سرمایه به میزان ۱۰۰ درصد داده است که نصف آن نقدی و مابقی آن از محل اندوخته‌ها بوده است. سود تلفیقی هر سهم گروه کیمیا چند ریال است؟

۶۷۴/۶ (۱)	۷۶۱ (۲)	۵۷۸/۲ (۳)	۸۰۱ (۴)
-----------	---------	-----------	---------

۱۴- دارایی‌ها و بدهی‌های ارزی زیر متعلق به شرکت آسیا می‌باشد:

میلیون دلار	نرخ دلار در تاریخ خرید (ایجاد)	
۳	۳۸,۰۰۰	ساختمان (امارات)
۱	۳۷,۰۰۰	پیش پرداخت هزینه
۲	۳۸,۰۰۰	مطالبات
۴	۳۷,۰۰۰	اوراق مشارکت ارزی صادر شده

نرخ دلار در تاریخ ترازنامه ۴۲,۰۰۰ ریال بوده است. تفاوت تسعیر ارز در پایان دوره کدام مبلغ است؟ (میلیارد ریال)

۷ (۱)	۱۲ (۲)
۵ (۳)	۲۸ (۴)

۱۵- مبالغ زیر مربوط به اجاره یک دستگاه حفاری توسط شرکت ایران پترو است:

میلیون ریال	
۳۸۰	مبلغ اسمی پرداخت‌های اجاره
۵۷	درآمد مالی آتی
۱۸	ارزش باقیمانده تضمین شده توسط اشخاص ثالث
۱۲	ارزش باقیمانده تضمین نشده
۶	مخارج مستقیم اجاره

دارایی اجاره‌ای توسط اجاره‌کننده و خالص سرمایه‌گذاری توسط اجاره‌دهنده، به ترتیب چند میلیون ریال است؟

۴۰۴ و ۳۵۳ (۱)	۳۸۶ و ۳۴۱ (۲)
۳۲۹ و ۳۵۳ (۳)	۳۸۶ و ۴۱۰ (۴)

۱۶- خالص دارایی‌های یک واحد مولد وجه نقد در شرکت گاما، به شرح زیر است:

میلیون ریال	
۲۰۰,۰۰۰	دارایی‌های ثابت مشهود
۵۰,۰۰۰	سرقفلی تخصیص یافته
۲۰,۰۰۰	حق اختراع محصول
۳۰,۰۰۰	خالص دارایی‌های جاری (معادل مبلغ بازیافتنی آن)
۳۰۰,۰۰۰	

در نتیجه شرایط نامطلوب ایجاد شده برای شرکت گاما، مبلغ بازیافتنی واحد مولد وجه نقد، تنها ۲۰۰,۰۰۰ میلیون ریال تعیین شده است. پس از تخصیص زیان کاهش ارزش، ارزش دارایی‌های ثابت مشهود، معادل چند میلیون ریال خواهد بود؟

(۱) ۱۳۳,۳۳۳ (۲) ۱۵۴,۵۴۵ (۳) ۱۲۶,۰۰۰ (۴) ۱۶۰,۰۰۰

۱۷- شرکت ب در ابتدای سال قبل، برای تحصیل ماشین‌آلاتی تخصصی با عمر مفید برآوردی ۵ سال، کمک بلاعوضی به مبلغ ۱۲ میلیون ریال از دولت دریافت و آن را به‌عنوان بدهی مربوط به کمکهای بلاعوض دولت در دفاتر ثبت کرد. در سال جاری، شرکت ب شرایط مرتبط با کمک بلاعوض را نقض نمود و به همین دلیل مجبور شد کل کمک مزبور را به دولت برگرداند. کدام دو مورد زیر، رویه حسابداری استرداد کمک بلاعوض دولت را توضیح می‌دهد؟

الف) حذف مانده بدهی ایجاد شده در ارتباط با کمک بلاعوض دولت

ب) شناسایی هزینه در صورت سود و زیان

ج) افزایش بهای تمام شده ماشین‌آلات

د) تعدیل صورت‌های مالی سال قبل

(۱) الف و د (۲) ب و ج (۳) الف و ب (۴) ج و د

۱۸- پایان سال مالی شرکت دی، ۲۹ اسفند است. در ۱۵ اسفند سال ۱۳۸۴، مدیران شرکت دی تصمیم خود مبنی بر فروش یک واحد عملیاتی را به اطلاع عموم رساندند و تعدادی از کارکنان را اخراج کردند. مابقی کارکنانی که اکنون در واحد عملیاتی مورد نظر فعالیت می‌کنند، به واحدهای عملیاتی دیگر شرکت دی منتقل خواهند شد. مخارج برآوردی فروش واحد عملیاتی مورد نظر به شرح زیر است:

میلیون ریال	
۸۰۰	مخارج اخراج
۲۰۰	مخارج خاتمه اجاره
۴۰۰	انتقال کارکنان دائم به واحدهای دیگر
۳۰۰	بازآموزی کارکنان دائم
۱,۷۰۰	

ذخیره تجدید ساختار، به چه مبلغی در صورت‌های مالی سال ۱۳۸۴ شناسایی می‌شود؟ (میلیون ریال)

(۱) ۱,۰۰۰ (۲) ۱,۴۰۰ (۳) ۸۰۰ (۴) ۱,۷۰۰



۱۹- شرکت بنا در اول مهر سال ۱۳۸۴ قراردادی سه ساله برای ساخت یک سد منعقد کرد. مبلغ مقطوع قرارداد ۹۰,۰۰۰ میلیون ریال است. شرکت بنا تا تاریخ ۳۱ شهریور ۱۳۸۵، برای ساخت سد ۷۷,۰۰۰ میلیون ریال مخارج متحمل شد و برآورد می‌شود ۳۳,۰۰۰ میلیون ریال دیگر نیز برای تکمیل قرارداد لازم باشد. شرکت بنا درصد پیشرفت کار را براساس مخارج تحمل‌شده برای کار انجام‌شده تعیین می‌کند. در صورت سود و زیان سال مالی منتهی به ۳۱ شهریور سال ۱۳۸۵، مبلغ درآمد پیمان و بهای تمام‌شده فروش به ترتیب کدام است؟ (میلیون ریال)

- (۱) ۶۳,۰۰۰ ، ۷۷,۰۰۰
(۲) ۵۷,۰۰۰ ، ۷۷,۰۰۰
(۳) ۶۳,۰۰۰ ، ۸۳,۰۰۰
(۴) ۹۰,۰۰۰ ، ۱۱۰,۰۰۰

۲۰- شرکت گاما تاکنون بدون توجه به الزامات استاندارد حسابداری ۱۷ دارایی‌های نامشهود، مخارج توسعه را به بهای تمام شده منظور کرده است. حسابرس جدید شرکت گاما تأکید کرده است که مخارج توسعه قبلی، واجد شرایط منظورشدن در بهای تمام شده نبوده است و باید در سال جاری (۱۳۸۶) اصلاح لازم انجام شود. اطلاعات مربوط به مخارج توسعه منعکس‌شده در بهای تمام شده، به شرح زیر است:

هزار ریال	
۱,۰۰۰	مانده در اول فروردین ۱۳۸۵
۵۰۰	افزایش طی دوره
(۴۰۰)	استهلاک طی دوره
۱,۱۰۰	مانده در ۲۹ اسفند ۱۳۸۵

سود خالص منعکس در صورت سود و زیان سال ۱۳۸۵، ۴۲۰ هزار ریال و سود انباشته در پایان سال ۱۳۸۵، ۳,۰۰۰ هزار ریال است. اگر سود سال جاری ۴۰۰ هزار ریال باشد، سود اصلاح‌شده سال ۱۳۸۵ و مانده سود انباشته در پایان سال ۱۳۸۶ چند هزار ریال است؟

- (۱) ۳۳۰۰ ، ۳۲۰۰
(۲) ۲۵۰۰ ، ۵۲۰۰
(۳) ۳۲۰۰ ، ۲۳۰۰
(۴) ۵۲۰۰ ، ۳۵۰۰

۲۱- کدام یک از موارد زیر مستلزم افشا نیست؟

- (۱) وجود رابطه بین شرکت اصلی و شرکت فرعی، صرفنظر از انجام یا عدم انجام معامله بین آن‌ها.
(۲) نوع تضمین دریافت‌شده در خصوص معامله یک شرکت با واحد تجاری که تحت کنترل طرح بازنشستگی خاص کارکنان آن شرکت است.
(۳) نرخ سود تضمین‌شده معامله بین شرکت و یکی از مدیران ارشد آن.
(۴) وجود رابطه بین شرکت سرمایه‌گذار و شرکت تحت نفوذ قابل ملاحظه آن، صرفنظر از انجام یا عدم انجام معامله بین آن‌ها.

۲۲- شرکت پ یک طرح بازنشستگی با مزایای معین برای کارکنان خود ایجاد کرده است که پایان سال مالی آن، ۲۹ اسفند ۱۳۸۱ می باشد. طی سال ۱۳۸۱ کمکی به طرح نشده و مزایایی هم پرداخت نگردیده است. اطلاعات زیر در ارتباط با طرح در دسترس است.

ارقام به میلیون ریال		
پایان سال ۱۳۸۱	ابتدای سال ۱۳۸۱	
۱۲۰	۸۰	ارزش فعلی تعهدات مزایای معین
۷۰	۶۰	ارزش منصفانه دارایی های طرح
		سایر اطلاعات:
۲۰ میلیون ریال		مخارج خدمات جاری
۳ درصد		نرخ تنزیل

در ارتباط با این طرح بازنشستگی با مزایای معین، چه مبلغی در صورت سود و زیان شرکت پ برای سال مالی منتهی به ۲۹ اسفند ۱۳۸۱ منعکس می شود؟ (ارقام بر حسب میلیون ریال)

(۱) ۲۰ (۲) ۲۰٫۶ (۳) ۹٫۶ (۴) ۳۰

۲۳- کدام یک از سیستم های بودجه بندی بر بهبود عملیات تمرکز دارد؟

(۱) بودجه بندی مسئولیت (۲) بودجه بندی عملیاتی
(۳) بودجه بندی مبتنی بر فعالیت (۴) بودجه بندی کایزن

۲۴- شرکت تولیدی بتا اطلاعات زیر را برای ماه اخیر ارائه می کند:

ارقام به ریال

فروش (قیمت فروش هر واحد ۱۰ هزارریال) ۲۰,۰۰۰,۰۰۰
 هزینه های متغیر ۶,۰۰۰,۰۰۰
 هزینه های ثابت ۹,۰۰۰,۰۰۰

اگر حجم فروش دو برابر شود، بهای هر واحد محصول چه تغییری می کند؟

(۱) ۳/۷۵ ریال کاهش می یابد. (۲) ۲/۲۵ ریال افزایش می یابد.
(۳) ۲/۲۵ ریال کاهش می یابد. (۴) دو برابر می شود.

۲۵- کدام گزینه، صحیح است؟

(۱) سود هزینه یابی جذبی بیشتر از سود هزینه یابی متغیر است؛ هنگامی که واحدهای تولید شده بیشتر از واحدهای فروخته شده باشد.

(۲) سود هزینه یابی جذبی بیشتر از سود هزینه یابی متغیر است؛ هنگامی که واحدهای تولید شده کمتر از واحدهای فروخته شده باشد.

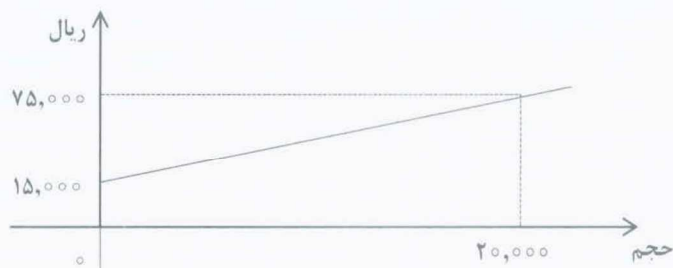
(۳) سود هزینه یابی متغیر بیشتر از سود هزینه یابی جذبی است؛ هنگامی که واحدهای تولید شده بیشتر از واحدهای فروخته شده باشد.

(۴) سود هزینه یابی جذبی بیشتر از سود هزینه یابی متغیر است؛ هنگامی که واحدهای تولید شده و فروخته شده برابر باشد.

۲۶- موجودی اول دوره کالای در جریان ساخت ۳۰۰۰ واحد است که از لحاظ تبدیل ۴۰ درصد تکمیل است. کل واحدهای اقدام به تولید ۱۵۰۰۰ واحد می‌باشد که ۵۰۰ واحد آن در پایان دوره باقی می‌ماند و از لحاظ تبدیل ۶۰ درصد تکمیل است. معادل آحاد به روش فایفو از لحاظ تبدیل چه میزان است؟

- (۱) ۱۶,۶۰۰ (۲) ۱۹,۰۰۰ (۳) ۱۶,۰۰۰ (۴) ۱۹,۶۰۰

۲۷- شرکت لاندا هزینه‌های بسته پستی را با استفاده از داده‌های نشان داده شده در نمودار زیر برآورد می‌کند.



هزینه برآوردی شرکت لاندا برای ۱۲,۰۰۰ بسته پستی چه میزان است؟

- (۱) ۴۵,۰۰۰ (۲) ۵۱,۰۰۰ (۳) ۳۶,۰۰۰ (۴) ۶۰,۰۰۰

۲۸- اطلاعات زیر، نتایج عملیاتی دو قسمت از شرکت بتاست:

مجموع	قسمت ب	قسمت الف	
ریال	ریال	ریال	
۲۵,۰۰۰,۰۰۰	۱۵,۰۰۰,۰۰۰	۱۰,۰۰۰,۰۰۰	فروش
۱۲,۵۰۰,۰۰۰	۸,۵۰۰,۰۰۰	۴,۰۰۰,۰۰۰	بهای تمام‌شده کالای فروش رفته متغیر
۴,۰۰۰,۰۰۰	۲,۵۰۰,۰۰۰	۱,۵۰۰,۰۰۰	بهای تمام‌شده کالای فروش رفته ثابت
۸,۵۰۰,۰۰۰	۴,۰۰۰,۰۰۰	۴,۵۰۰,۰۰۰	حاشیه ناخالص
۵,۰۰۰,۰۰۰	۳,۰۰۰,۰۰۰	۲,۰۰۰,۰۰۰	هزینه‌های فروش و اداری متغیر
۳,۰۰۰,۰۰۰	۱,۵۰۰,۰۰۰	۱,۵۰۰,۰۰۰	هزینه‌های فروش و اداری ثابت
۵۰۰,۰۰۰	(۵۰۰,۰۰۰)	۱,۰۰۰,۰۰۰	سود (زیان) عملیاتی

بهای تمام‌شده کالای فروش رفته ثابت به هر قسمت بر مبنای تعداد کارکنان تخصیص داده می‌شود. هزینه‌های فروش و اداری ثابت به‌طور برابر تخصیص داده می‌شود. اگر قسمت ب تعطیل شود، ۱,۵۰۰,۰۰۰ ریال از بهای تمام‌شده کالای فروش رفته ثابت حذف می‌شود. تأثیر تعطیل شدن قسمت ب بر سود عملیاتی کدام است؟

- (۱) ۲,۰۰۰,۰۰۰ ریال افزایش (۲) ۲,۰۰۰,۰۰۰ ریال کاهش
(۳) ۵۰۰,۰۰۰ ریال افزایش (۴) ۲,۵۰۰,۰۰۰ ریال کاهش

۲۹- هزینه‌یابی بر مبنای فعالیت، سیستمی است که:

- (۱) فعالیت‌ها را به هزینه‌ها و سپس به منابع ردیابی می‌کند.
- (۲) محصولات را به فعالیت‌ها و سپس به منابع ردیابی می‌کند.
- (۳) هزینه‌ها را به منابع و سپس به محصولات ردیابی می‌کند.
- (۴) هزینه‌ها را به فعالیت‌ها و سپس به محصولات ردیابی می‌کند.



۳۰- انحراف نرخ دستمزد و انحراف کارایی دستمزد به ترتیب ۲۱۰,۰۰۰ ریال نامساعد و ۳۷۸,۰۰۰ ریال مساعد بوده است. طبق استاندارد، برای تولید هر واحد محصول ۲ ساعت دستمزد مستقیم به نرخ ساعتی ۳۵ ریال مورد نیاز است. معادل آحاد تکمیل‌شده از بابت دستمزد ۳۰,۰۰۰ واحد است که ۵,۰۰۰ واحد آن را کالای در جریان ساخت آخر تشکیل می‌دهد. بهای تمام‌شده واقعی کالای در جریان ساخت آخر از بابت دستمزد چند ریال است؟

۳۲۲,۰۰۰ (۱) ۳۵۰,۰۰۰ (۲) ۶۰,۰۰۰ (۳) ۳۷۸,۰۰۰ (۴)



مرکز مالی اقتصادی همت‌تراز

آزمون انتخاب حسابدار رسمی در سال ۱۳۹۷
پاسخنامه سوال‌های تستی حسابداری

گزینه صحیح		شماره سوال
گروه B	گروه A	
۱	۲	۱
۱	۲	۲
۴	۴	۳
۱	۲	۴
۳	۱	۵
۲	۳	۶
۱	۲	۷
۴	۴	۸
۲	۳	۹
۴	۴	۱۰
۴	۴	۱۱
۲	۴	۱۲
۳	۱	۱۳
۲	۳	۱۴
۳	۱	۱۵
۲	۳	۱۶
۳	۱	۱۷
۱	۲	۱۸
۳	۱	۱۹
۳	۱	۲۰
۴	۴	۲۱
۲	۳	۲۲
۴	۴	۲۳
۳	۱	۲۴
۱	۲	۲۵
۱	۲	۲۶
۲	۳	۲۷
۲	۳	۲۸
۴	۴	۲۹
۱	۲	۳۰